



X Congreso Internacional de
Medicina Veterinaria y Zootecnia
CIDE, Ecuador, 2020

Valoración de la Genética Caprina Criolla

Patricio Dayenoff ^{1,2,3} y Javier Macario ¹

¹ INTA EEA Rama Caída; ² Universidad Juan Agustín Maza, ³Universidad Nacional de La Pampa

patriciodayenoff@yahoo.com.ar



Meseta Central de Mendoza:

- Superficie: 6 millones de ha
- Productores 2.240
- Cabezas caprinas 787.000
- Raza predominante Criolla
- Sistema productivo extensivo
- Producto cabrito lechal





Área baja : 1200-1600 msnm

Uso: -Pastoreo de invierno

- Descanso estival empírico

Superficie: 6 millones ha

Temperatura media invernal:

6° C (-18°C/16°C)

Precipitaciones invierno níveas:
hasta 80 cm.

Precipitaciones de verano:

80-180 mm



Área alta : 3200-3800 msnm

Superficie: 1.5 millones ha

Uso: -Pastoreo de verano

- Descanso invernal

520.000 cabezas



m.ar



Temperatura media verano:

14° C (- 4°C/32°C)

Precipitaciones invierno níveas:

hasta 4 m.

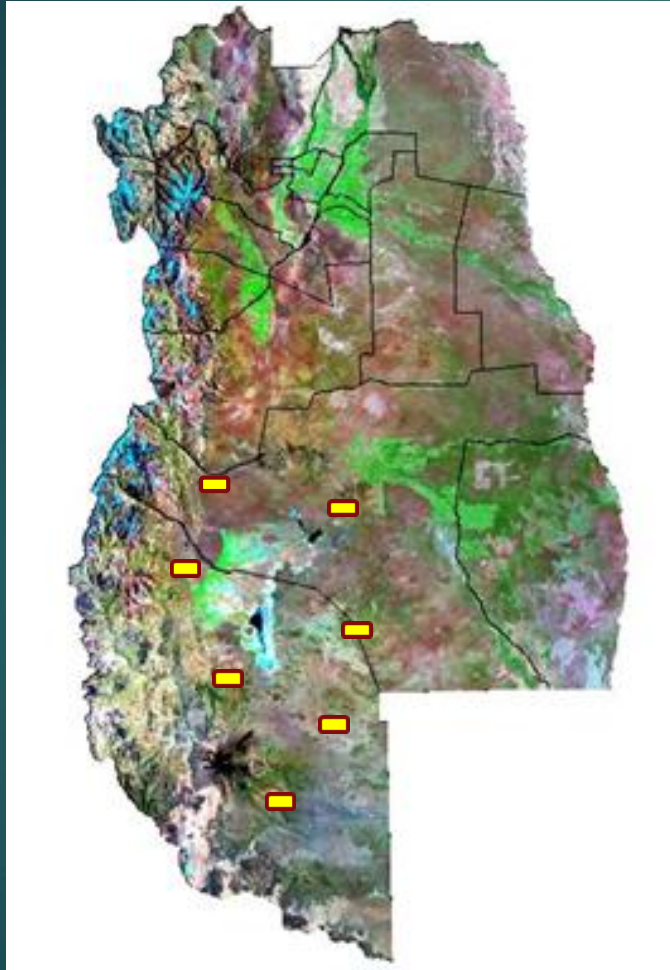
Precipitaciones de verano:

40-100 mm

Caprinos Criollo



Caracterización morfológica



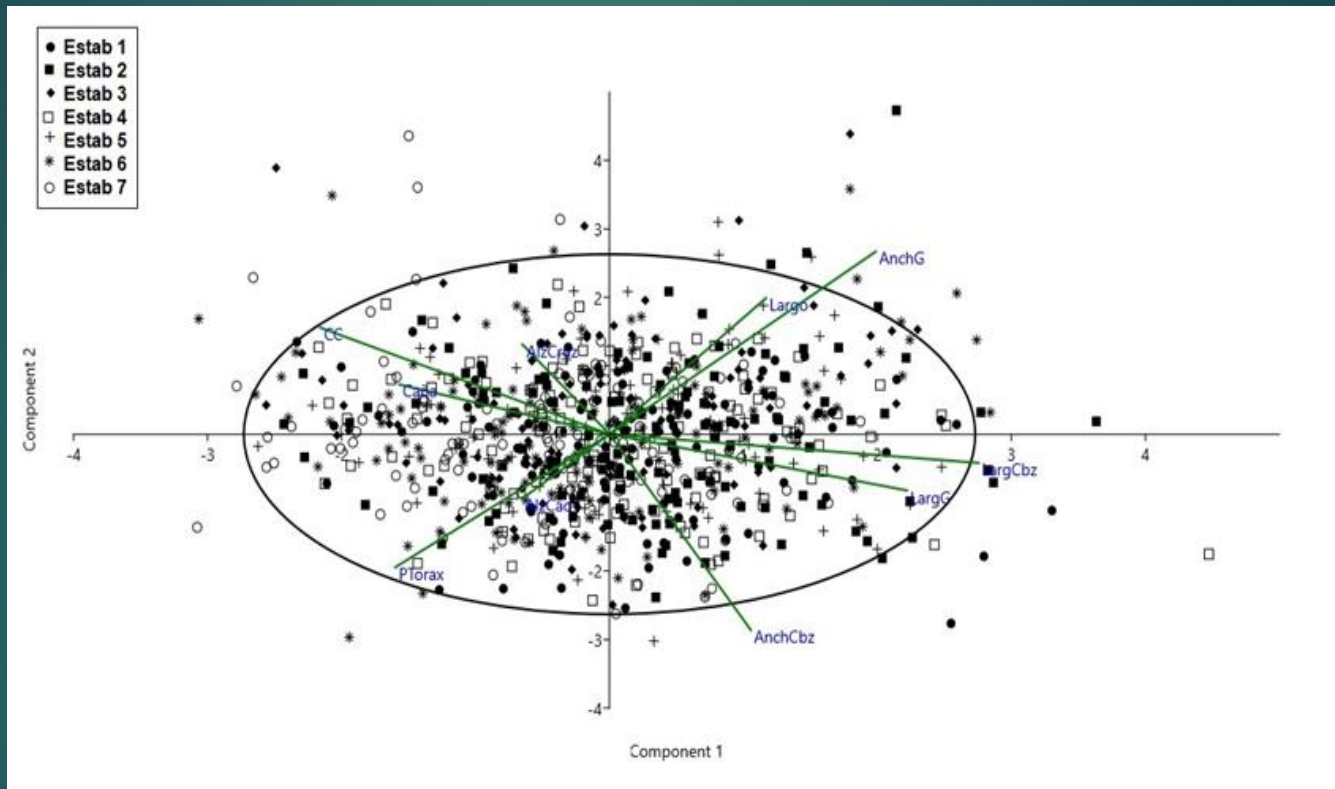
➤ Variables

- Largo de cabeza
- Ancho de cabeza
- Alzada a la cruz
- Perímetro torácico
- Largo de cuerpo
- Largo de la grupa
- Ancho de grupa
- Alzada a la grupa
- Perímetro de caña.

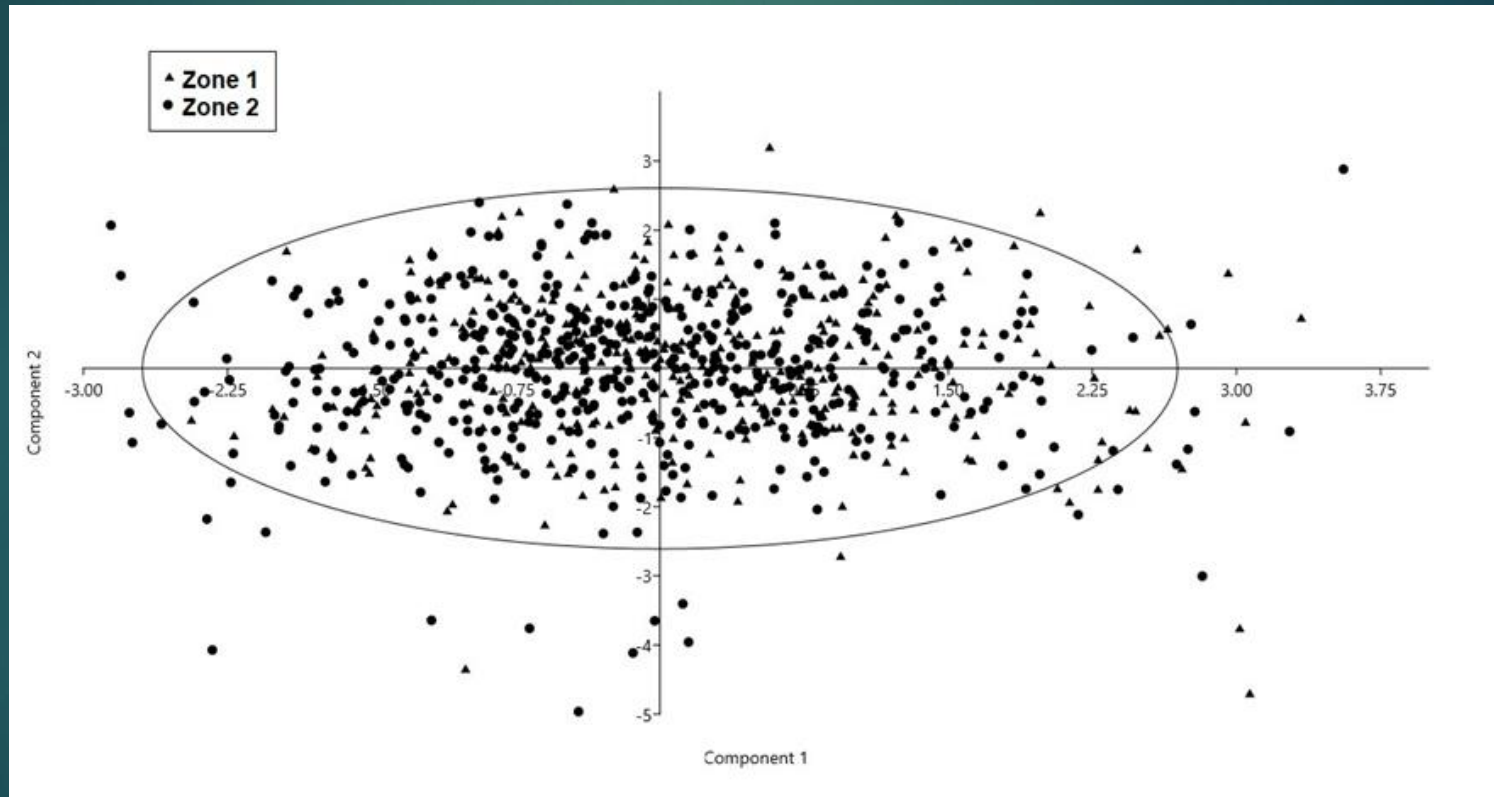
Estadísticos descriptivos de las variables zoométricas evaluadas en Cabras Criollas del Sur de Mendoza, Argentina (n=835).

Variable	Media	DS	CV	Min	Max
LC	21.68	0.86	3.98	18.5	23.6
AC	12.93	0.41	3.15	10.6	14.4
ACR	66.41	5.95	8.95	52.5	79.4
PT	81.93	6.31	7.7	58.7	94
LC	72.96	4.58	6.28	58.5	87
LG	22.62	1.83	8.08	17.7	35
AG	16.96	1.11	6.53	14.3	20.7
ACD	67.84	6.08	8.97	52.5	86.1
PC	9.05	0.71	7.84	7	10.6

Representación gráfica del Análisis de Componentes Principales de las siete unidades de producción de Cabra Criolla del Sur de Mendoza, Argentina.



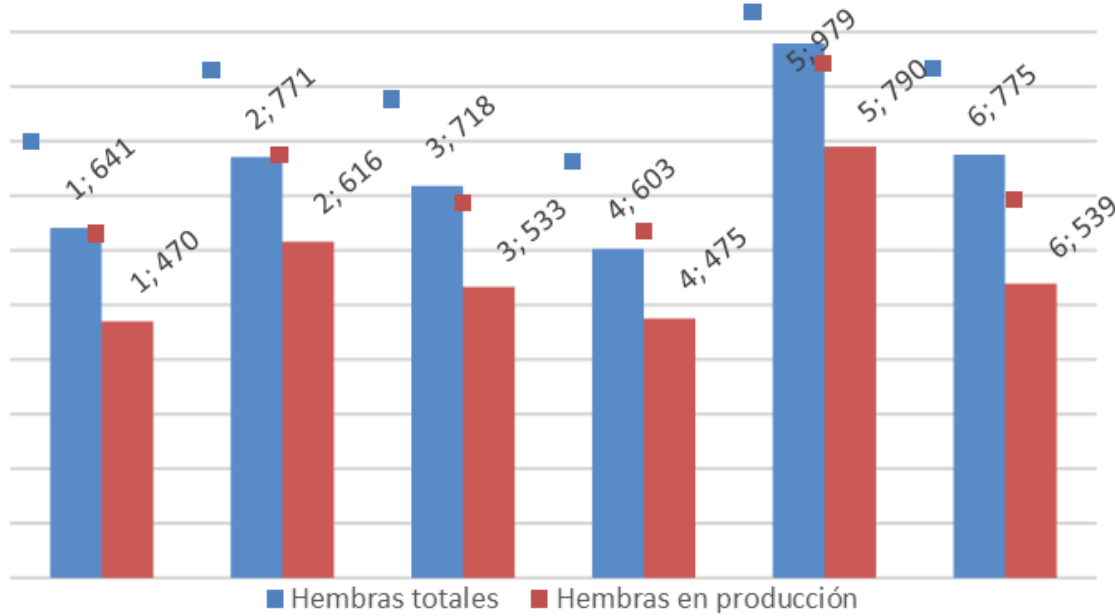
Análisis de componentes principales de la variables de Cabras Criolla del Sur de Mendoza, según zona (Zona Norte:1, Zona Sur:2).



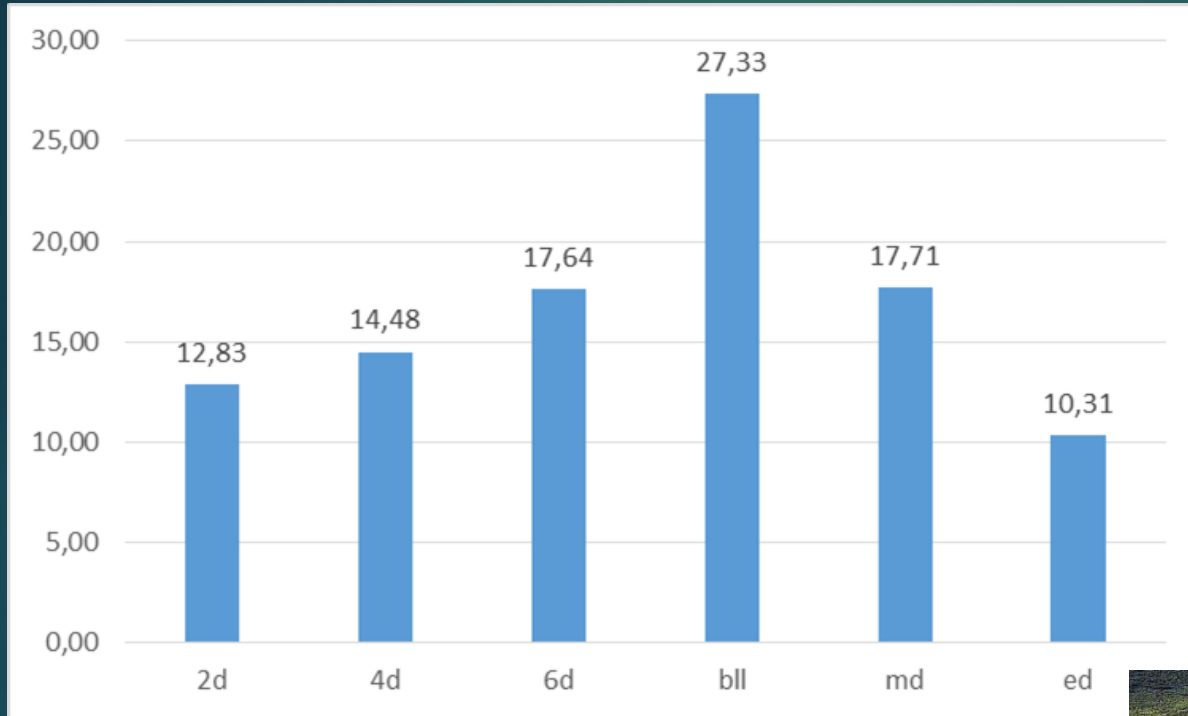


Caracterización productiva

Relación cabras totales:cabras productivas

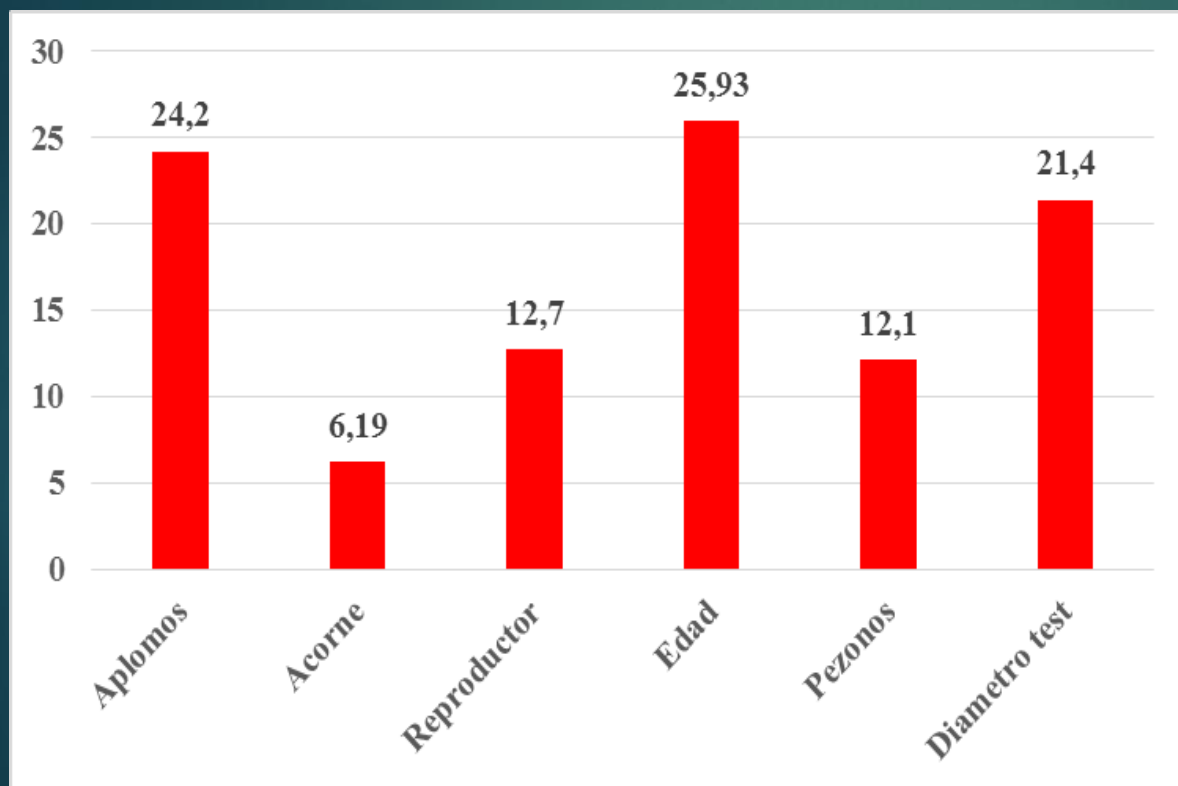


Porcentaje de edad de las cabras por dentición

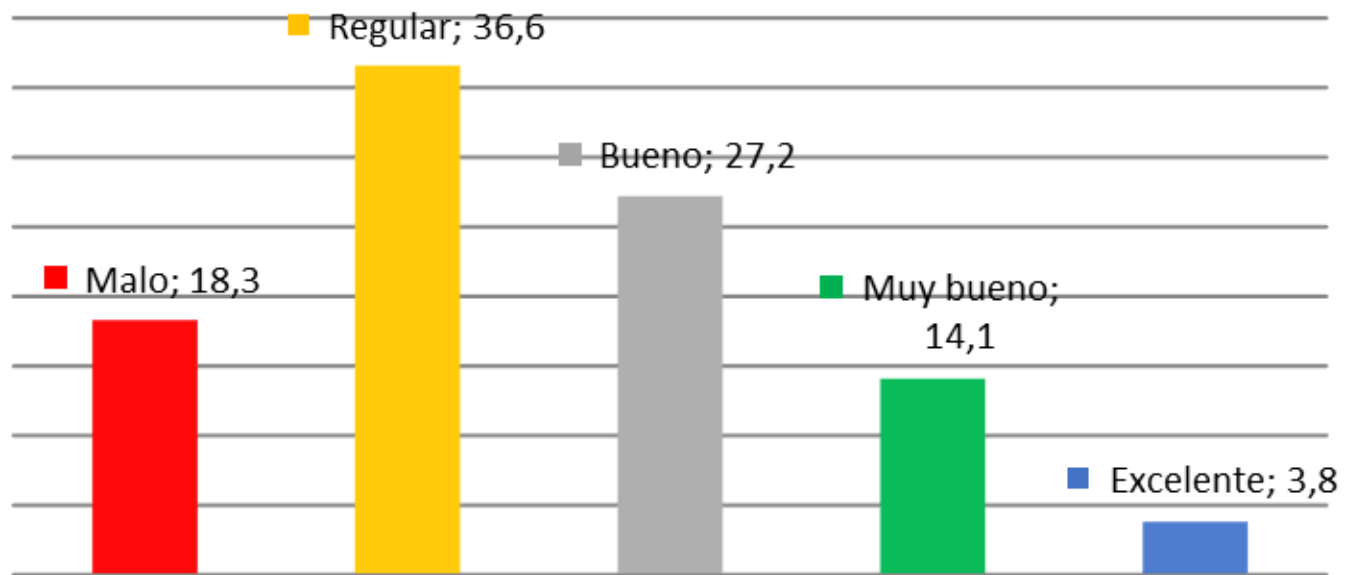




Porcentaje de machos con taras y defectos (n=1.634)



Distribución porcentual de machos, según su valoración individual (n=1634)



Veranada:

Trashumancia

Arreos de 650-3600 cabras

Distancias: 60-120 km

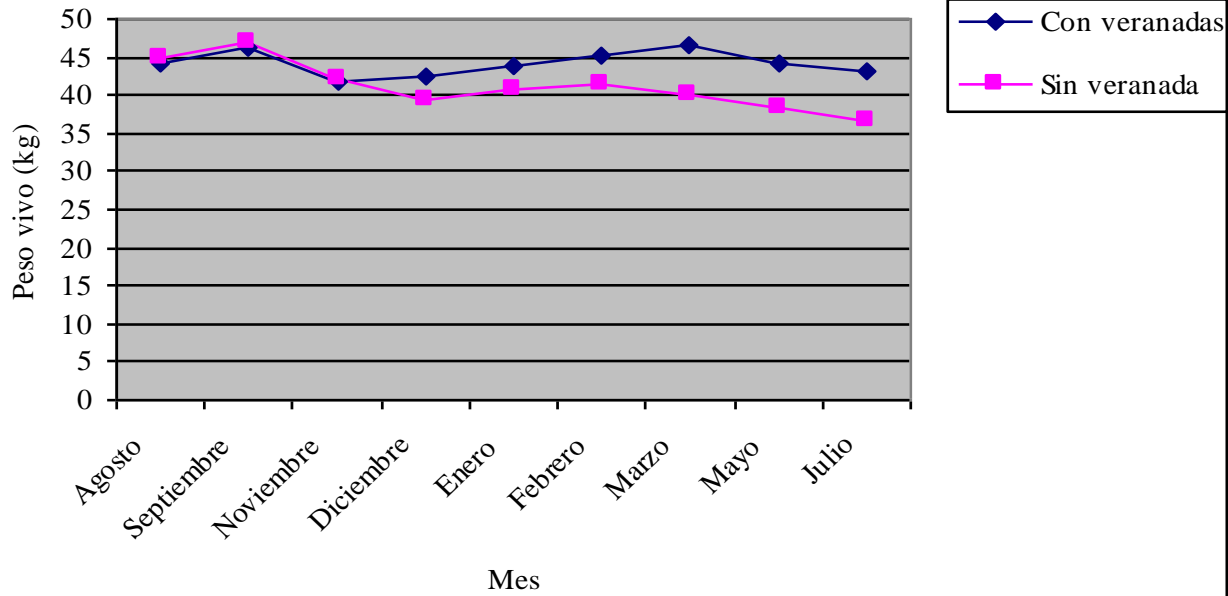
Duración: 2-6 días

Período: Diciembre-abril

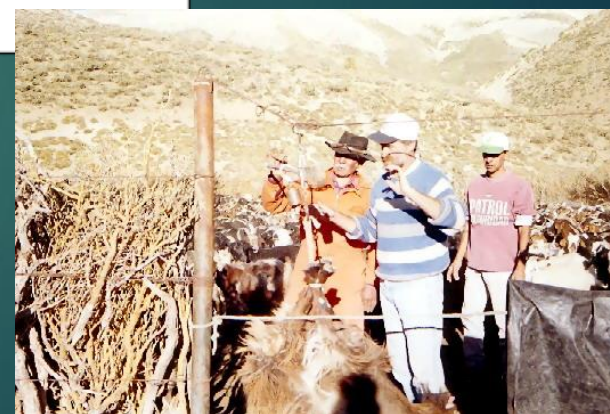
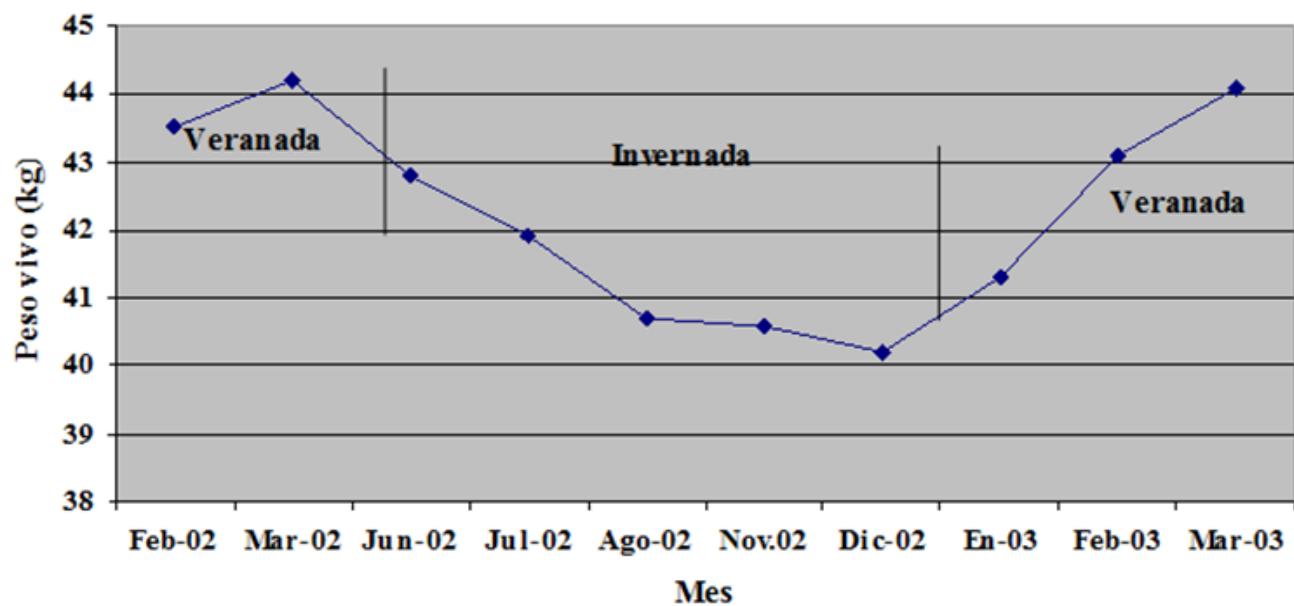


Veranada

Evolución del peso de la cabra Criolla adulta, con y sin veranada



Evolución del peso de la cabra en Malargüe, con veranada



Efecto de la veranada sobre el peso de parición de la cabra Criolla.

Variable	Con veranada (n=65)	Sin veranada (n=45)
Peso inicial (kg)	41.1±2.3 ^a	38.7±2.7 ^b
Peso final (kg)	37.7±2.7 ^a	33.2±1.6 ^b
Pérdida de peso (kg)	3.35±2.1 ^a	5.52±1.5 ^b

Letras distintas mismo renglón diferencia significativa $p < 0.01$

Efecto de la veranada sobre la cantidad de cabritos obtenido por cabra

Variable	Con veranada (n=65)	Sin veranda (n=45)
Ind.parición	0,85	0,68
Prolificidad	1,3	1,1
Mortalidad	0.10	0.18
Cabrito obtenido	0.99	0.61

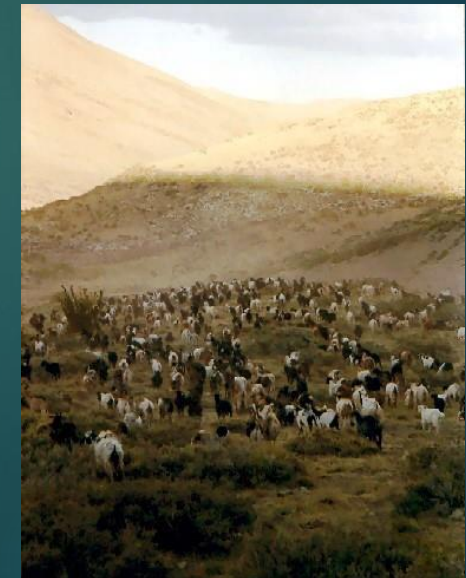
Efecto de la veranada de la cabra sobre el peso de las crías.

Variable	Crías de veranada. (n=74)	Crías sin veranada (n=58)
Peso nacimiento (kg)	2.56±0.3 ^a	2.52±0.3 ^a
Peso venta (kg)	10.2±0.9 ^a	8.1±1.1 ^b
Crecimiento neto (kg)	7.6±0.9 ^a	5.5±0.9 ^b

Letras distintas mismo renglón diferencia significativa $p < 0.01$

Productividad según acceso a la Veranada

Variables	Con Veranada	Sin Veranada
Índice parición	0,85	0,68
Prolificidad	1,30	1,10
Mortalidad	0,10	0,18
Cabrito obtenido	0,99	0,61
Peso nacimiento (kg)	2.56±0.3a	2.52±0.3a
Peso venta (kg)	10.2±0.9a	8.1±1.1b
Crecimiento neto (kg)	7.6±0.9a	5.5±0.9b





Tecnologías aplicadas:

-Tecnología de Proceso

-Revisión pre-servicio

Descarte de cabras viejas

Eliminación de improproductivas

Descarte de machos con taras y defectos

Adecuación de la relación macho:hembra

-Tecnología de Insumo

- Suplementación estratégica

Valores de distintos parámetros productivos sin y con tecnología en el área sur de Mendoza

Variable	Sin tecnología	Con tecnología
Índice de parición	0,67	0,85
Prolificidad	1,1	1,3
Mortandad (%)	21	10
Peso al nacimiento	2,34±0,3a	2,65±0,4 ^a
Peso de venta	8,1±1,3a	10,2±0,9b
Cabrito obtenido	0,61	0,99

Productividad de un rodeo modal en Malargüe, sin y con tecnología

Variable	Sin tecnología		Con tecnología	
	Verano	2001 (570 madres)	Verano	2007 (470 madres)
			Invierno	(100 madres)
% de parición		76	92	92
Índice de prolificidad		1,22	1,64	1,64
% de mortandad		16	8	8
Cabrito logrado/cabra		0,78	1,39	1,35
Peso al destete (kg)		7,85	8,75	9,5
Cabritos logrados		444	652	130
Reposición (20 % H) (570 H)		114		158
Reposición (20 % M) (15 M)		4		4

Sin tecnología

Con tecnología

Cabritos rechazados	72 (22 %)	73 (15 %)
	Ingresos (U\$S)	Ingresos (U\$S)
Cabritos vendibles	18.637,77	30.082,64
Cabras viejas	2.107,44	2.944,21
Cabritos contra estación		14.101,24
Total individual	20.745,21	47.128,09





Así termina una día de trabajo



¡Muchas gracias!



*No me
dejen
solo!!!*

Patricio Dayenoff M.V.- Ms.Sc.- D.V.

patriciodayenoff@yahoo.com.ar